



ODDĚLENÍ

Správa chráněné krajinné oblasti Třeboňsko

Valy 121

379 01 Třeboň

tel.: +420 951 424 440

ID DS: qxcdynt

e-mail: jizni.cebhy@aopk.gov.cz

www.aopk.gov.cz

Dle rozdělovníku

NAŠE ČÍSLO JEDNACÍ: SR/ 0304/JC/2025-4

VYŘIZUJE: Havlín

V Třeboni 2. 10. 2025

Agentura ochrany přírody a krajiny ČR, Regionální pracoviště jižní Čechy, oddělení Správa CHKO Třeboňsko (dále jen „Agentura“), jako orgán ochrany přírody příslušný podle ust. § 75 odst. 1 písm. d) ve spojení s ust. § 78 odst. 1 a 3 písm. k) a v souladu s ust. § 83 odst. 9 zákona č. 114/1992 Sb., o ochraně přírody a krajiny, v platném znění (dále jen „zákon“) a v souladu s ust. § 140 odst. 7 zákona č. 500/2004 Sb., správní řád, v platném znění (dále jen „správní řád“) na základě žádosti společnosti Slatinné lázně Třeboň s.r.o., IČ 251 79896, Lázeňská 1001, 379 01 Třeboň, zastoupené na základě plné moci ze 4. 7. 2025 společností JK–STAVPROJEKT, s.r.o., IČ 261 12779, Žižkova 742, 378 06 Suchdol nad Lužnicí, doručené Agentuře dne 9. 7. 2025 a provedeného společného správního řízení vydává toto

## SPOLEČNÉ ROZHODNUTÍ

Žadateli společnosti Slatinné lázně Třeboň s.r.o., IČ 251 79896, Lázeňská 1001, 379 01 Třeboň, zastoupené na základě plné moci ze 4. 7. 2025 společností JK–STAVPROJEKT, s.r.o., IČ 261 12779, Žižkova 742, 378 06 Suchdol nad Lužnicí (dále jen „žadatel“) se k záměru stavby „**Stavební úpravy stávajícího objektu budovy G – LDA s nástavbou administrativních a ubytovacích kapacit**“ na pozemkových parcelách č. 1977/3 a 1977/8 v k. ú. Třeboň, podle předložené žádosti a projektové dokumentace pro povolení stavby, zpracované v červnu 2025 Ing. Josefem Kreglem, ČKAIT 0101416, Žižkova 742, 378 06 Suchdol nad Lužnicí, adresa provozovny: Palackého nám. 106/II, 379 01 Třeboň (dále jen „záměr“)

I.

**podle § 44 odst. 1 zákona vydává**

**souhlas**

k povolení záměru podle stavebního zákona na území chráněné krajinné oblasti.

II.

**podle § 12 odst. 2 zákona vydává**

**souhlas**

k umístění a povolení záměru, který by mohl snížit nebo změnit krajinný ráz.

III.

**Společné podmínky**

Agentura správní akty vydané ve výrocích I. a II. vydává dle § 83 odst. 7 zákona za těchto podmínek:

1. rozměrné prosklené plochy schodišťové věže budou v případě potřeby zabezpečeny proti kolizím ptáků (např. použitím skla s celoplošným potiskem, pískovaným vzorem, pokrytím skla fólií se vzory po celé ploše, aplikací k tomu určených samolepek v hustém rastru apod. a dále vyloučením reflexních úprav skla),
2. Agentuře bude předložen k odsouhlasení další stupeň PD – projekt pro provedení stavby, jmenovitě odborně zpracovaný návrh sadových úprav (včetně parametrů vysazovaných dřevin, technologie výsadeb a následné péče), který adekvátním způsobem naváže na pojetí krajinářského parku.

Agentura stanovuje (dle vyhodnocení závažnosti záměru, pravděpodobnosti změny okolností a poměrů v dotčené rozvojové lokalitě) délku platnosti společného rozhodnutí na dobu **5 let**, tj. do 2. 10. 2030.

Agentura správní akty ve výrocích I. a II. vydává výlučně k záměru, který je specifikovaný výše citovanou projektovou dokumentací pro povolení stavby, zpracovanou v červnu 2025 Ing. Josefem Kreglem, ČKAIT 0101416, Žižkova 742, 378 06 Suchdol nad Lužnicí (adresa provozovny: Palackého nám. 106/II, 379 01 Třeboň), která bude předložena žadatelem v rámci povolovacího řízení podle zákona č. 283/2021 Sb., stavebního zákona, v platném znění, a která byla doručena Agentuře dne 9. 7. 2025 prostřednictvím datové schránky a kterou Agentura ověřila dne 2. 10. 2025. Část předložené projektové dokumentace, která je nezaměnitelně označena razítkem Agentury a byla uvedena v příloze, je nedílnou součástí výrokové části tohoto rozhodnutí. V případě změny záměru a projektové dokumentace je nutné požádat o nové společné rozhodnutí dle § 83 odst. 9 zákona.

Neprovádí-li žadatel záměr svépomocí, je povinen prokazatelně seznámit zhotovitele záměru s obsahem tohoto společného rozhodnutí včetně stanovených podmínek, za nichž je záměr realizovatelný a je povinen zajistit, aby zhotovitel nebo jeho subdodavatelé práci realizovali záměr výhradně podle a v rozsahu tohoto společného rozhodnutí a stanovené podmínky.

Toto společné rozhodnutí se po nabytí právní moci předkládá jako povinná součást žádosti o povolení záměru podle § 184 odst. 2 písm. e) zákona č. 283/2021 Sb., stavebního zákona, v platném znění. Bez pravomocného společného rozhodnutí dle § 83 odst. 9 zákona nelze stavební záměr povolit.

## **ODŮVODNĚNÍ:**

Řízení bylo zahájeno dne 9. 7. 2025 doručením žádosti společnosti Slatinné lázně Třeboň s.r.o., zastoupené společností JK–STAVPROJEKT, s.r.o., IČ 261 12779, Žižkova 742, 378 06 Suchdol nad Lužnicí, o společné rozhodnutí dle § 83 odst. 9 zákona k záměru stavby „Stavební úpravy stávajícího objektu budovy G – LDA s nástavbou administrativních a ubytovacích kapacit“, která podléhá povolení dle zákona č. 283/2021 Sb., stavebního zákona.

Záměr se nachází na území III. zóny odstupňované ochrany chráněné krajinné oblasti Třeboňsko, z tohoto důvodu bylo ve věci postupováno dle § 83 odst. 9 zákona a Agentura jako příslušný orgán ochrany přírody posoudila záměr z hlediska všech zájmů chráněných zákonem ve společném řízení.

Navržena je nástavba, obsahující kanceláře a ubytovací jednotky, nad přízemním administrativním objektem „G“ s kancelářemi ředitelství lázní Aurora (který je součástí č. p. 1002 na p. č. 1977/8), včetně přístavby schodišťové věže a souvisejících chodníků a parkovacích stání na p. č. 1977/3. Stavba se nachází v zastavěném území města (ve stabilizované ploše občanského vybavení – lázeňství LA dle ÚP Třeboň), tedy mimo volnou krajinu, a dále mimo území soustavy Natura 2000 (evropsky významné lokality, Ptačí oblast Třeboňsko), významné krajinné prvky a vymezené prvky územního systému ekologické stability, a nemá proto negativní vliv na tyto předměty a cíle ochrany CHKO Třeboňsko (na JZ okraj pozemku p. č. 1977/3 marginálně zasahuje i II. zóna ochrany CHKO, posuzované stavby se však nijak nedotkne). Z hlediska krajinného rázu (§ 12

zákonu) se dotčená stavba nachází na rozhraní novodobé městské zástavby bytových a rodinných domů a lázeňského areálu, jehož jižní část zaujímá krajinářsky hodnotný lázeňský park. Park tvoří přechod do volné krajiny, představované rybníkem Svět (na okraji jedinečného charakteristického krajinného prostoru CHAKP 05/3 „Svět-Opatovický rybník“, vyznačujícího se historickými krajinářskými úpravami nejvýznamnějších rybníčních staveb ve vazbě na historické jádro města). Jižním směrem navazující území, včetně lázeňského parku, bylo s ohledem na soustředění vysokých přírodně estetických a kulturně historických hodnot zahrnuto do prvního pásma ochrany krajinného rázu ze 3 vymezených (A, B a C, jak je ve studii „Třeboňsko – Hodnocení území CHKO a Biosférické rezervace z hlediska krajinného rázu“ v roce 1996 vymezil Atelier V, autorský kolektiv Doc. Ing. arch. Ivana Vorla, CSc.), tj. pásma A přísné ochrany krajinného rázu, posuzovaná stavba se ovšem nachází na okraji ploch s novodobou zástavbou, která byla ve zmíněné studii zahrnuta do pásma C běžné ochrany krajinného rázu. Nejbližší přírodní hodnoty krajinného rázu představuje vzrostlá krajinářská zeleň lázeňského parku, která v podobě kultivovaných parkových úprav prolíná mezi jednotlivé objekty areálu. Kulturních dominant se stavba nemůže nijak dotknout, může však ovlivnit původní velkorysý koncept lázeňského areálu (s kompozicí velkých, jasně definovaných kubických hmot různých objemů a výšek, gradujících v pečlivě volených těžištích a provázaných jednotným tvaroslovím, materiálovým a barevným řešením). Dále stavba leží v ochranném pásmu Městské památkové rezervace Třeboň a ve vnitřním území lázeňského místa.

Záměrem jsou dotčeny tyto zákonem chráněné zájmy a bylo vedeno společné správní řízení ve věci udělení souhlasu podle § 44 odst. 1 zákona k povolení stavby podle stavebního zákona na území chráněné krajinné oblasti a souhlasu podle § 12 odst. 2 zákona k umístění a povolení stavby, jakož i jiným činnostem, které by mohly snížit nebo změnit krajinný ráz.

Agentura uvědomila o zahájeném řízení všechny známé účastníky oznámením ze dne 11. 9. 2025, č. j. SR/0304/JC/2025-2. Účastníkem řízení je žadatel dle § 27 odst. 1 písm. a) správního řádu a dále Město Třeboň, které je účastníkem řízení dle § 27 odst. 3 správního řádu ve spojení s § 71 odst. 3 zákona. Oznámení o zahájení řízení nebylo zasláno na vědomí žádnému ze spolků, které ve smyslu a za podmínek stanovených v § 70 odst. 2 zákona požádaly, aby byly předem informovány o zahajovaných řízeních, při nichž mohou být dotčeny zájmy ochrany přírody a krajiny chráněné podle zákona (záměr stavebních úprav a nástavby stávající administrativní budovy v areálu lázní Aurora, uprostřed městské zástavby, se nedotýká žádného zájmu, konkrétně definovaného v evidovaných žádostech přihlášených spolků, nevyžaduje kácení dřevin ani vydání výjimky ze zákazů u památných stromů a zvláště chráněných druhů rostlin a živočichů).

Jelikož jsou správnímu orgánu dobře známy poměry předmětného místa z předešlé správní činnosti, bylo upuštěno od místního šetření (ústního jednání spojeného s ohledáním na místě).

Předložená projektová dokumentace obsahuje zejména technické zprávy, situace širších vztahů a katastrální, koordinální situaci C.3 (1.250), půdorysy 1. PP, 1. NP a střechy, řez A-A a pohledy (vše stávající stav, bourání a nový stav), půdorysy 2. NP a 3. NP a řezy A2, B (vše nový stav). Z předložené dokumentace vyplývá, že stavba „Stavební úpravy stávajícího objektu budovy G – LDA s nástavbou administrativních a ubytovacích kapacit“ je umístěna u JZ okraje města Třeboň, na severovýchodním okraji areálu Lázní Aurora. Dotčený stávající přízemní, částečně podsklepený objekt „G“ na půdorysu obdélníku o rozměrech 12,5 x 46 m, s plochou střechou (výška horní hrany atiky je 5,45 m nad úrovní terénu), tvoří střední část rozlehlého pavilonového objektu – na SZ straně na něj kolmo bezprostředně navazuje stávající třípodlažní ubytovací objekt „F“ (výška horní hrany 10 m nad terénem), na JV straně je společným vestibulem spojen s jednopodlažním objektem pomocných provozů. Nad objektem „G“ je navržena staticky nezávislá nástavba dvou podlaží o půdorysných rozměrech 14,8 x 37,5 m, s plochou střechou (horní hrana atiky ve výšce 13,2 m nad terénem) a před jeho severním průčelím přístavba schodišťové věže na půdorysu 7,2 x 7,5 m (horní hrana atiky ve výšce 13,3 m nad terénem). V 1. NP bude zachován administrativní

provoz, ve 2. NP vzniknou 4 ubytovací jednotky a kanceláře, ve 3. NP 12 ubytovacích jednotek. 11 sloupů nosné ocelové konstrukce nástavby je předloženo před severní a jižní fasádu přízemí, což si vyžádá demolici stávající průběžné subtilní střechy „zápraží“ (která má tvar římsy vykonzolované odhadem 170 cm a tvoří jednotící prvek celé pavilonové kompozice). Ve 2. a 3. NP převládají okna 173/178 cm s tradičním členěním. Vnější povrch stěn tvoří kombinace opláštění tvrzenými deskami HPL s povrchem imitace pohledového betonu (obklad předložených ocelových sloupů v přízemí v barvě světle šedé, obklad stěn stávajícího přízemí a schodišťové věže v barvě šedé) a hladké omítky na sendvičové konstrukci stěn nástavby (pojednané vodorovným pásy bílé a světle šedé barvy, s profilovaným orámováním barvy šedé, přičemž na objektu „F“ bude zachováno stávající barevné řešení z vodorovných pásů barvy bílé a šedé). Výplně otvorů jsou hliníkové, z nich největší jsou svislé prosklené pásy v severní a východní fasádě schodišťové věže. V přízemí jsou mezi sloupy vloženy vodorovné stínící lamely (blíže nespecifikované). Na ploché střeše je umístěno 8 klimatizačních jednotek (blíže nespecifikovaných) a potrubí vzduchotechniky. Před severním průčelím bude stávající přístupový chodník nahrazen novým šířky 3 m k novému vstupu ve schodišťové věži, na úkor stávajících zatravněných ploch vznikne 19 kolmých parkovacích stání a navazující chodník (všechny tyto zpevněné plochy budou mít povrch ze vsakovací betonové dlažby). Stávající veřejné osvětlení zůstane beze změny. Inž. sítě budou napojeny na stávající přípojky, dešťové vody budou svedeny do navržené retenční nádrže z voštinových bloků (12 m<sup>3</sup>) s regulovaným odtokem do vnitřní jednotné kanalizace. U parkoviště je navržena výsadba 7 stromů a keřového pásu (která bude upřesněna v dalším stupni PD). Stavba nevyžaduje kácení dřevin. Realizace stavby se předpokládá v období 2025-2026.

Při rozhodování Agentura vycházela z těchto podkladů:

- zákon a jeho prováděcí předpisy,
- Výnos MK ČSR č. 22 737/79 ze dne 15. 11. 1979 o zřízení CHKO Třeboňsko (dále jen „výnos“),
- Plán péče o CHKO Třeboňsko na období 2018–2027,
- Nařízení vlády č. 680, kterým se vymezuje Ptačí oblast Třeboňsko,
- studie Preventivního hodnocení krajinného rázu,
- Územní plán Třeboň (ÚP),
- projektová dokumentace stavby.

Po zhodnocení výše uvedených podkladů dospěla Agentura k závěru, že lze souhlas podle ust. § 44 odst. 1 a § 12 odst. 2 zákona vydat a vedly jí k tomu tyto správní úvahy:

**Ad I.)** Navržené stavební úpravy a nástavba administrativního objektu v areálu lázní, v zastavěném území města Třeboň, ve stabilizované ploše lázeňství dle ÚP a ve III. zóně odstupňované ochrany CHKO, nejsou v rozporu s výnosem ani s Plánem péče o CHKO Třeboňsko. Rozměrné prosklené plochy schodišťové věže by díky členění neměly představovat potenciální nebezpečí pro letící ptáky, na vnějším povrchu skla je ovšem nutné vyloučit použití reflexních úprav (nebezpečí nárazu ptáků hrozí zejména v případě zrcadlení okolní zeleně nebo zeleně v průhledu za oboustranně prosklenou částí budov). Připomínáme, že vlastník stavby je dle § 5 odst. 3 zákona povinen při provádění a užívání stavby jejich zraňování či úhynu „zabránit technicky i ekonomicky dostupnými prostředky“ (dostupným prostředkem může být primárně rozčlenění prosklené plochy příčlemi, dále případně opatření skel hustým rastrem potisku či pískovaného vzoru). Současně Agentura zdůrazňuje, že dodatečné úpravy, např. UV samolepkami, aplikovanými v hustém rastru, při dodržení max. mezer mezi nimi, je nutné periodicky obnovovat (podrobnější informace lze nalézt např. v metodickém materiálu autorů Viktora, Dobruská, Strnad: „Standardy péče o přírodu a krajinu – opatření v rámci prevence kolizí ptáků s transparentními a reflexními materiály.“, AOPK ČR, 2022). Vzhledem k tomu, že toto nebezpečí nebylo v návrhu nijak zohledněno (a při míře podrobnosti předložené PD je zcela vyloučit nelze), stanovila Agentura **podmínku č. 1**, a to z důvodu předběžné opatrnosti, s využitím ust. § 83 odst. 7 zákona v zájmu minimalizace negativních dopadů na chráněné druhy živočichů. Záměr nevyžaduje kácení dřevin a navrženými výsadbami dřevin částečně nahradí zabor části travnatých ploch pro vybudování parkovacích stání a chodníků. Stávající okolní dřeviny (převážně borovice)

jsou dostatečně vzdálené a stavba se jich nedotkne. Nedotkne se ani dalších zájmů ochrany přírody a krajiny, mimo ochranu krajinného rázu (přičemž u navržené nástavby, která nepřevyší nedaleké 5-tipodlažní panelové domy a velmi pravděpodobně se neprojeví v dálkových pohledech z volné krajiny od jihu, je možné předpokládat, že v širším kontextu bude její vliv na krajinný ráz místa spíše neutrální). Agentura proto považuje za prokázané, že navrhovaný záměr svým zásahem neohrozí zachování příznivého stavu předmětu ochrany zvláště chráněného území. Záměr je zřejmě v souladu i s platným ÚP. Z uvedených důvodů Agentura vyhodnotila navržený záměr jako akceptovatelný a mohla k němu souhlas dle § 44 odst. 1 zákona vydat.

**Ad II.)** Hlavním předmětem ochrany na území CHKO je krajina a to její přírodní hodnoty, přírodní funkce krajiny a krajinný ráz. Krajinný ráz a jeho ochrana je definován v § 12 odst. 1 zákona jakožto zejména přírodní, kulturní a historická charakteristika určitého místa či oblasti, které jsou chráněny před činností snižující jejich estetickou a přírodní hodnotu. Zásahy do krajinného rázu, zejména umísťování a povolování staveb, mohou být prováděny pouze s ohledem na zachování významných krajinných prvků, zvláště chráněných území, kulturních dominant krajiny, harmonické měřítko a vztahy v krajině. Byť se v daném případě jedná o zastavěné území, krajinný ráz se v tomto případě posuzuje, neboť v ÚP nebyly stanoveny podmínky ochrany krajinného rázu, dohodnuté s orgánem ochrany přírody (podle § 12 odst. 4). Ochrana krajinného rázu v posuzovaném místě spočívá zejména v zachování charakteru hodnotné funkcionalisticky pojaté stavby v symbióze s krajinářským pojetím přilehlého parku a v nenarušení panoramatu města. Po posouzení předloženého záměru Agentura konstatuje, že navrženou změnu stavby není možné poměřovat obecnými pravidly pro stavby v CHKO Třeboňsko, která Agentura dlouhodobě aplikuje v územním plánování i při posuzování a schvalování konkrétních projektů, která ale vycházejí z tvarosloví charakteristických venkovských staveb regionu. V daném případě se tedy posouzení vlivu navržených úprav na krajinný ráz místa omezuje na nenarušení panoramatu sídla v dálkových pohledech (zde zejména od jihu, přes rybník Svět) a to včetně užití přiměřené barevnosti, a dále na zachování charakteru navazujících parkových úprav. Nevhodně výrazně barevná nebo lesklá povrchová úprava by se mohla projevit rušivě i v dálkových pohledech. Nejvýznamnější přírodní hodnotu krajinného rázu dotčeného prostoru představuje vzrostlá krajinářská zeleň lázeňského parku (jež se promítá i do pojetí parkových úprav mezi jednotlivými objekty areálu), významnou kulturní a estetickou hodnotou se ale vyznačuje i hlavní objekt lázeňského domu (č.p. 1001), který byl v Územním plánu Třeboň označen jako architektonicky a urbanisticky významná stavba (jedna ze sedmi). Je zřejmé, že toto hodnocení se přiměřeně vztahuje i na další objekty, které jsou nedílnou součástí jednotně pojatého komplexu (tedy i na dotčený objekt č.p. 1002). Areál Lázní Aurora byl v ÚP charakterizován jako „*velkorysý pavilonový koncept funkcionalistické architektury uprostřed rozsáhlého, v duchu anglické zahradní architektury koncipovaného, lázeňského parku*“. Z uvedeného je zřejmý základní princip urbanistického pojetí areálu, jehož objekty jsou součástí parkově upravené krajiny. Lázeňský park dnes představuje jednu z přírodních hodnot města, a to v místě přechodu ploch urbanizovaných do volné krajiny a v sousedství rybníku Svět (který je mj. součástí národní kulturní památky Rožmberská rybníční soustava).

Po posouzení předloženého návrhu Agentura konstatuje, že zvolené konstrukčně zajímavé řešení navržené nástavby bohužel zcela mění architektonické pojetí dotčeného pavilonového objektu a nerespektuje jednotící prvky původní stavby (které ji ovšem sjednocovaly i s řešením celého areálu): odstranění převážné části výrazně vyložené římsy/ stříšky zápraží, vymykající se hmota schodiště, použití fasádních obkladů, orámování ploch profilovaným pásem tmavší šedé barvy, motiv sloupů a žaluzií, ale i výrazná grafika. Projekt mj. neřeší, jak budou vypadat trčící torza ponechaných částí stávajícího elegantně subtilního sjednocujícího prstence vyložené římsy, jak se potkají s novou konstrukcí a jak bude ukončen jejich užiznutý okraj, ani jak se projeví klimatizační jednotky na střeše. Za nejvýraznější nedostatek navrženého řešení ovšem považujeme skutečnost, že zásadním způsobem mění prostorovou kompozici – gradaci hmot dotčené stavby, a výškou a konstrukčním systémem se vymykající nový objem ještě zvýrazňuje odlišným architektonickým řešením fasád. Původní vyvážená kompozice hmot přirozeně gradovala objektem „F“, což posuzovaný návrh neguje. Bohužel je stavba řešena jako samostatná budova,

aniž by byl brán ohled na celek pavilonového objektu. Je tedy zřejmé, že navržené stavební úpravy a zejména nástavba sníží estetické kvality původního objektu a jejich vliv na krajinný ráz bude v měřítku dotčené stavby č.p. 1002 negativní. Přesto při posuzování v širším kontextu nedalekých panelových bytových domů, druhotných přestaveb technického zázemí u skleníku a novotvarů saunového světa a venkovních bazénů (o záměru brutalistního monobloku parkovacího domu ani nemluvě), nebude navržená stavba představovat zásadní výjimku, jen spolu s nimi přispěje k další postupné erozi a rozmělnění původního velkorysého konceptu areálu s kompozicí velkých, jasně definovaných a robustně modelovaných hmot, gradujících v pečlivě a citlivě určených těžištích. Pavilonově seskupené objekty původního areálu spojuje i jednotné konstrukční, materiálové a barevné pojetí a tvarosloví, které nové přístavby nerespektují, navrženou nástavbu objektu „G“ nevyjímaje. Z hlediska Agenturou chráněných zájmů ochrany přírody a krajiny je nicméně nutné konstatovat, že do charakteru funkcionalisticky pojatého lázeňského areálu navržená novostavba sice zasáhne negativně, ale nenaruší jej víc než uvedené už realizované přístavby. Na základě předložených podkladů Agentura vyhodnotila, že se posuzovaná nástavba v dálkových pohledech z volné krajiny, na pozadí stávající zástavby, velmi pravděpodobně neprojeví rušivě.

Jak bylo konstatováno výše, nejvýznamnější hodnotu krajinného rázu v daném případě představuje jeho přírodní složka, a to vzrostlá krajinářská zeleň lázeňského parku. Jak bylo uvedeno, byly stávající sadové úpravy, v symbióze s funkcionalistickým pojetím lázeňského komplexu, realizovány v podobě anglického parku a v úzké vazbě s charakterem navazujících krajinářského řešení lázeňského parku. Navrhované nové výsadby by se měly tomuto přírodě blízkému pojetí podřídít (místo živého plotu stříhaného do geometrických obrazců by měly převládat nepravidelné skupiny keřů, obdobně ani stromy by neměly vytvářet pravidelné stromořadí, ale spíše nepravidelné skupinky). Vzhledem k tomu, že navržené výsadby dřevin, které rovněž budou mít významný vliv na krajinný ráz místa, nebyly v předložené PD blíže specifikovány (a měly by přiměřeně navázat na původní parkové úpravy, a to přednostně s použitím dřevin geograficky původních druhů, které byly součástí původních sadových úprav), požaduje Agentura stanovenou **podmínkou č. 2** předložení následného stupně projektové dokumentace pro provedení stavby, jmenovitě odborně zpracovaného návrhu sadových úprav, Agentuře k odsouhlasení (návrh bude obsahovat dostatečné podrobnosti k zaručení udržitelnosti navrženého řešení – parametry sazenic, technologii výsadby a upřesnění následné péče). Uvedenou podmínku stanovila s využitím ust. § 83 odst. 7 zákona (v zájmu ochrany krajinného rázu dle § 12 zákona, estetické hodnoty původního komplexního urbanisticko-krajinářského pojetí).

Přes uvedené výhrady, které však nejsou tak zásadního rázu, aby v daném kontextu novodobé vícepodlažní zástavby byly důvodem pro vydání nesouhlasu, Agentura vyhodnotila navržené stavební úpravy a nástavbu administrativního objektu „G“ jako podmíněně akceptovatelné. Závěrem konstatuje, že navržená novostavba se nedotkne místních kulturních dominant (věží kostela sv. Jiljí a staré radnice v historickém centru města) a v širším kontextu nenaruší ani harmonické měřítko a vztahy v krajině. Předložené podklady byly (po doplnění údajů dle § 83a zákona) shledány jako dostatečné pro posouzení celkového vzhledu stavby a jejího vlivu na hodnoty krajinného rázu a Agentura dospěla k názoru, že posuzovaná stavba nesníží ani nezmění krajinný ráz místa pod únosnou mez a byla tedy navržena v souladu s §12 odst. 1 zákona, tj. s ohledem na zachování kulturních dominant, harmonické měřítko a vztahy v krajině, proto mohl být souhlas k povolení stavby dle § 12 odst. 2 zákona vydán.

Z těchto důvodů bylo rozhodnuto tak, jak je uvedeno ve výrokové části tohoto rozhodnutí.

### U P O Z O R N Ě N Í:

Dojde-li v průběhu výstavby či příprav na ni ke změnám v návrhu, je nutné tyto změny opět konzultovat na příslušném pracovišti Agentury (Regionálním pracovišti Jižní Čechy, oddělení Správy CHKO Třeboňsko) a zažádat o nové společné rozhodnutí.

Agentura upozorňuje žadatele, že toto společné rozhodnutí se netýká a nenahrazuje souhlasy a soukromoprávní vypořádání s vlastníky případně s jinými oprávněnými uživateli dotčených pozemků. Toto rozhodnutí taktéž nenahrazuje jiná rozhodnutí dotčených orgánů.

## **POUČENÍ O ODVOLÁNÍ:**

Proti tomuto rozhodnutí se lze podle ust. § 81 odst. 1 správního řádu do patnácti dnů odvolat k Ministerstvu životního prostředí, a to podáním učiněným u Agentury (AOPK ČR, Regionální pracoviště Jižní Čechy, oddělení Správa CHKO Třeboňsko). Lhůta pro podání odvolání se počítá ode dne následujícího po dni, kdy bylo rozhodnutí doručeno. V případě, že písemnost bude uložena u provozovatele poštovních služeb, lhůta pro podání odvolání se počítá ode dne převzetí rozhodnutí, nejpozději však od desátého dne ode dne jejího uložení. Podané odvolání má odkladný účinek. Výroky tohoto rozhodnutí tvoří nedílný celek a v případě odvolání proti jednomu z výroků nenabývá zbytek výrokové části oddělené právní moci dle § 82 odst. 3 správního řádu.

*podepsáno elektronicky*

**Mgr. Ladislav Rektoris**

vedoucí  
Správy CHKO Třeboňsko

Přílohy: ověřená část předložené projektové dokumentace, označená otiskem razítka Agentury (kopie situace koordinační C.03, půdorysu 2. NP – nový stav, pohledů – stávající stav, pohledů – nový stav).

### **Rozdělovník:**

#### **Účastník řízení:**

Slatinné lázně Třeboň s.r.o., IČ 251 79896, Lázeňská 1001, 379 01 Třeboň,  
zastoupené společností

JK-STAVPROJEKT, s.r.o., IČ 261 12779, Žižkova 742, 378 06 Suchdol nad Lužnicí, zastoupenou  
jednatelům Ing. Josefem Kreglem (ID DS um5i8vi)

#### **Účastník řízení II:**

Město Třeboň, IČ 002 47618, Palackého nám. 46/II, 379 01 Třeboň (ID DS 4cbbvj4)



SITUAČNÍ KOORDINAČNÍ VÝKRES  
m 1:250

POZNÁMKY POV:

- ZHOTOVITEL V RÁMCI DODÁVKY STAVBY ZAJISTÍ OPOCENÍ STAVENÍŠTĚ, PROVIZORNÍ ZPEVNĚNÍ PŘÍSTUPOVÝCH KOMUNIKACÍ
- NAVRŽENÉ OPOCENÍ A UZAMKYATELNÉ VJEZDY BUDOU UMOŽŇOVAT VZÁJEMNOU KOORDINACI MEZI UŽIVATELI A PROVOZOVATELI A DODAVATELEM STAVBY. DETAILNĚ DOREŠENO V HARMONOGRAMU VÝSTAVBY
- VYBRANÝ ZHOTOVITEL STAVBY UMOŽNÍ PŘÍSTUP A PŘÍJEZD PŘÍPADNĚM JINÝM DODAVATELÍ
- VYBRANÝ ZHOTOVITEL STAVBY SI ZAJISTÍ VLASTNÍ ZAŘÍZENÍ STAVENÍŠTĚ /SOCIALY, SATNY, ZÁZEMÍ ...ATO./
- DODAVATEL STAVBY SI ZAJISTÍ PODRŮŽNÉ MĚŘENÍ VODY A ELEKTRO V MÍSTECH NAPOJENÍ NA INŽ SITE
- NUTNO DODRŽET POŽADAVKY BOZP
- SKLADY MATERIÁLU BUDOU PRŮBEŽNĚ NAVAŽENY A DOPLNĚNÝ DLE KAPACITNÍCH MOŽNOSTÍ.
- DETAILNÍ NÁVRH POV VČETNĚ ZABEZPEČENÍ A OPOCENÍ STAVBY ZAJISTÍ ZHOTOVITEL A PŘEDLOŽÍ K DOODHASENÍ GENERALNÍMU DODAVATELI STAVBY

LEGENDA POV:

- PLOCHA ZAŘÍZENÍ STAVENÍŠTĚ – DOČASNÉ ZPEVNĚNÁ PLOCHA (UPŘESNĚNO DODAVATELEM)  
PLOCHA – 240 m<sup>2</sup>
- OPOCENÍ Z MOBILNÍCH PANELŮ, BETONOVÉ PATKY, OCELOVÉ PLETIVO,  
OCELOVÝ RÁM, JEDNOTLIVÉ POLE SPOJENÝ ZÁMKEM, VÝŠKA 1,8 m (UPŘESNĚNO DODAVATELEM)
- VJEZDOVÉ BRÁNY ŠÍŘKY 4,0 m, VÝŠKA 1,8 m, OCELOVÉ RÁMY,  
BETONOVÉ PATKY, OCELOVÉ PLETIVO, ZÁMEK (UPŘESNĚNO DODAVATELEM)

VYTYČOVACÍ BODY OBJEKTU

Souřadnicový systém: JTSK

NÁSTAVBA S PŘÍSTAVBOU SCHODIŠTĚ OBJEKTU ŘEDITELSTVÍ "G"

Bod	Y	X
1	735205.2289	1165722.0080
2	735199.5759	1165722.7414
3	735199.3607	1165721.0825
4	735199.9267	1165721.0081
5	735199.2191	1165715.5546
6	735191.7811	1165716.5182
7	735192.4896	1165721.9740
8	735192.7861	1165721.9355
9	735193.0018	1165723.5944
10	735168.0416	1165726.8327
11	735169.9463	1165741.5137
12	735207.1336	1165736.6889

PŘEDPIS Z ÚZEMNÍHO PLÁNOVÁNÍ:

PLOCHY OBČANSKÉHO VYBAVENÍ – LAZEŇSTVÍ (LA)

Hlavní funkční využití: stavby a zařízení pro lázeňství, zejména lázeňská, ubytovací a stravovací zařízení, vyhrazená pro klienty lázní.  
Přípustné funkční využití: –  
Podmíněně přípustné funkční využití: –  
Nepřípustné funkční využití: veškeré funkční využití, které je neslučitelné, není v souladu, či nespouští a hlavním, přípustným a podmíněně přípustným funkčním využitím.  
Prostorové uspořádání: max. zastavěnost parcely (nadzemními objekty): 40%, minimální zastoupení zeleně na parcele: 20%, max. podlažnost: 4 nadzemní podlaží (včetně využitého podkrovní – v případě zastřešení šikmou střechou).

POZNÁMKY:

- NAPOJENÍ BUDE ŘEŠENO DLE PŘÍPOJOVACÍCH PODMÍNEK DILČÍCH SPRÁVCŮ JEDNOTLIVÝCH SÍTÍ S DODRŽENÍM PLATNÝCH ZASAD DLE ČSN (KŘÍŽENÍ, ...APOD.)
- POLOHA STÁVAJÍCÍCH INŽENÝRSKÝCH SÍTÍ JE POUZE ORIENTAČNÍ A PŘED ZAPOČETÍM ZEMNÍCH PRACÍ BUDOU JEDNOTLIVÉ SÍTĚ DETAILNĚ VYTYČENY SVÝMI SPRÁVCÍ.
- PŘI PROVÁDĚNÍ INŽENÝRSKÝCH SÍTÍ JE NUTNO POSTUPOVAT V SOULADU S VYHODNĚNÍM SPRÁVCŮ DOTČENÝCH SÍTÍ
- PŘED PROVÁDĚNÍM VÝKOPOVÝCH PRACÍ BUDOU VYTYČENY VEŠKERÉ DOTČENÉ INŽENÝRSKÉ SÍTĚ
- VODA A EI NAPOJENA ZE STÁVAJÍCÍHO ŘEŠENÉHO OBJEKTU "G"

LEGENDA (STÁVAJÍCÍCH) INŽENÝRSKÝCH SÍTÍ

—>	VODOVODNÍ RÁD – ČEVAK
>>	KANALIZACE – JINÝ PROVOZOVATEL
—>	PODZEMNÍ VEDENÍ ELEKTRO NN – EG-d
—>	PODZEMNÍ VEDENÍ ELEKTRO VV – EG-d
—>	PRŮBĚH METALICKÉHO KABELU – CETIN
—>	VNITŘNÍ JEDNOTNÁ KANALIZACE – LAZNĚ AURORA
—>	RUŠENÁ ČÁST VNITŘNÍ JEDNOTNÉ KANALIZACE, DL.19,7M – LAZNĚ AURORA
—>	VNITŘNÍ VODOVODNÍ RÁD – LAZNĚ AURORA
—>	VNITŘNÍ PRŮBĚH METALICKÉHO KABELU – LAZNĚ AURORA
—>	VNITŘNÍ PODZEMNÍ VEDENÍ ELEKTRO VV – LAZNĚ AURORA
—>	VNITŘNÍ PODZEMNÍ VEDENÍ ELEKTRO NN – LAZNĚ AURORA
—>	VNITŘNÍ PODZEMNÍ VEDENÍ ELEKTRO NN – LAZNĚ AURORA
—>	VNITŘNÍ PODZEMNÍ VEDENÍ VO – LAZNĚ AURORA

LEGENDA (NOVÝCH) INŽENÝRSKÝCH SÍTÍ

—>	PŘELOŽKA VNITŘNÍ JEDNOTNÉ KANALIZACE, DL. 19,8M – LAZNĚ AURORA
—>	VNITŘNÍ VEDENÍ SPLAŠKOVÉ KANALIZACE, DN125, DL. 16,8M – LAZNĚ AURORA
—>	VNITŘNÍ VEDENÍ DEŠŤOVÉ KANALIZACE, DN125–200, DL. 52,1M – LAZNĚ AURORA

LEGENDA:

- PODKLAD, SNÍMEK Z KN (HRANICE PARCEL)
- PODKLAD, SNÍMEK Z KN (HRANICE BUDOV)
- PODKLAD, SNÍMEK Z KN (HRANICE VĚCNÉHO BŘEMENA)
- HRANICE ZAJÍMOVÉHO ÚZEMÍ
- HRANÝ STÁVAJÍCÍCH KONSTRUKCÍ – VIZ GEODETICKÝ PODKLAD
- HRANÝ NAVRŽENÝCH ZPEVNĚNÝCH PLOCH
- VSTUPY DO OBJEKTU
- POŽÁRNĚ NEBEZPEČNÝ PROSTOR
- × 1 VYTYČOVACÍ BOD
- STÁVAJÍCÍ VZROSTLÁ ZELENĚ – LISTNATÉ STROMY
- KÁČENÁ VZROSTLÁ ZELENĚ, 3 KUSY – LISTNATÝ STROM (BŘÍZA)
- NOVĚ VYSAZENÁ VZROSTLÁ ZELENĚ, 3 KUSY – LISTNATÝ STROM (pávodní druhovost – lpa/dub/jetřb)
- STÁVAJÍCÍ VÝŠKOPIS – VIZ GEODETICKÝ PODKLAD
- STÁVAJÍCÍ PODZEMNÍ HYDRANT
- STÁVAJÍCÍ VZROSTLÁ ZELENĚ
- NAVRŽENÁ VZROSTLÁ ZELENĚ – DRUHOVOST UPŘESNĚNA V DALŠÍM STUPNI PD
- ① NAPOJOVACÍ MÍSTO NAVRŽENÉ DEŠŤOVÉ KANALIZACE Z RN DO STÁVAJÍCÍ VNITŘNÍ JEDNOTNÉ KANALIZACE
- ② NAVRŽENÁ RN DEŠŤOVÝCH VOD O OBJEKTMU 12m<sup>3</sup> S REGULOVANÝM ODTOKEM 0,5 l/s DO STÁVAJÍCÍ VNITŘNÍ JEDNOTNÉ KANALIZACE
- ③ NAPOJOVACÍ MÍSTO NAVRŽENÉ SPLAŠKOVÉ KANALIZACE DO STÁVAJÍCÍ VNITŘNÍ JEDNOTNÉ KANALIZACE
- ④ NAVRŽENÁ ŠACHTA VNITŘNÍ JEDNOTNÉ KANALIZACE (PŘELOŽKA)

LEGENDA PLOCH:

- STÁVAJÍCÍ SOUSEDNÍ OBJEKT
- ODSTRANĚNÉ STÁVAJÍCÍ ZPEVNĚNÉ PLOCHY (CHODNÍKY, OKAPOVÉ CHODNÍKY)  
— ZASTAVĚNÁ PLOCHA – 112,0 m<sup>2</sup>
- STÁVAJÍCÍ NAVAZUJÍCÍ OBJEKT "F"  
— ZASTAVĚNÁ PLOCHA – 395,0 m<sup>2</sup>
- STÁVAJÍCÍ ŘEŠENÁ ČÁST JEDNODLAŽNÍHO OBJEKTU ŘEDITELSTVÍ "G"  
— ZASTAVĚNÁ PLOCHA – 540,0 m<sup>2</sup>
- NÁSTAVBA S PŘÍSTAVBOU SCHODIŠTĚ OBJEKTU ŘEDITELSTVÍ "G"  
— ZASTAVĚNÁ PLOCHA – 607,5 m<sup>2</sup>
- ZPEVNĚNÉ PLOCHY POJEZDNÉ (CHODNÍK) – VSAKOVACÍ BETONOVÁ DLAŽBA  
— ZASTAVĚNÁ PLOCHA – 43,7 m<sup>2</sup>
- ZPEVNĚNÉ PLOCHY POCHOZÍ (CHODNÍK) – VSAKOVACÍ BETONOVÁ DLAŽBA  
— ZASTAVĚNÁ PLOCHA – 82,9 m<sup>2</sup>
- ZPEVNĚNÉ PLOCHY POJEZDNÉ (PARKOVACÍ STÁNÍ) – VSAKOVACÍ BETONOVÁ DLAŽBA  
— ZASTAVĚNÁ PLOCHA – 292,9 m<sup>2</sup>
- ZPEVNĚNÉ PLOCHY (OKAPOVÝ CHODNÍK) – BETONOVÁ DLAŽBA  
— ZASTAVĚNÁ PLOCHA – 30,7 m<sup>2</sup>
- NOVĚ OSETÁ ZATRAVNĚNÁ PLOCHA  
— ZASTAVĚNÁ PLOCHA – 556,6 m<sup>2</sup>

DOTČENÉ POZEMKY:

- 1977/8 – Město Třeboň, Palackého nám. 46, Třeboň II, 37901 Třeboň
- 1977/3 – Město Třeboň, Palackého nám. 46, Třeboň II, 37901 Třeboň

Digitálně podepsal Ing. Josef Kregl  
Datum: 2025.07.08  
12:22:56  
+02'00'



±0,000 = ÚROVEŇ ČISTÉ PODLAHY V LNP (OBJEKT "G")					
<b>JK-STAVPROJEKT, s.r.o.</b> IČO: 26112779, DIČ: CZ 26112779		Palackého 106/II 379 01, Třeboň		tel: 602 414 723, 389 822 633 E-mail: kregl@stava.cz	
Investor: Státní územní úřad Třeboň a.s. Lázeňská 1001, 379 13 Třeboň II		Projektant: Ing. Josef Kregl Jiří Novotný Radek Střední, DMS		Výpracoval: mřítko: 8 x A4 měřítko: 1:250 číslo výkresu: C3	
Adresa: STAVBNÍ ÚPRAVY STÁVAJÍCÍHO OBJEKTU BUDOVY G - LDA S NÁSTAVBOU ADMINISTRATIVNÍCH A UBYTOVACÍCH KAPACIT		Parcela č. 1977/3, 1977/8, k.ú. Třeboň (770230)		vypracoval: razba autorizace:	
Místo stavby:		objekt: SITUACNÍ KOORDINAČNÍ VÝKRES		objekt: SITUACNÍ KOORDINAČNÍ VÝKRES	
Zodpovědný projektant: Ing. Josef Kregl		Projektant: Ing. Josef Kregl		Výpracoval: mřítko: 8 x A4	
Autorizovaný inženýr pro pozemní stavby		datum: 04.2025		mřítko: 8 x A4	
číslo zakázky: povolení stavby		datum: 04.2025		mřítko: 8 x A4	

Agentura ochrany přírody a krajiny ČR  
regionální pracoviště Jižní Čechy  
oddělení Správa chráněné krajinné oblasti  
Třeboňsko  
Valy 121  
379 01 Třeboň  
V.2.  
S PODMÍNKAMI





## OBJEKT "G"

V.2.








2. C.S. SR/0304/SC/2025-4  
S BODHINIKAMI

### UBYTOVACÍ JEDNOTKY-2.NP:

**POZNÁMKY:**

U VŠECH VÝSTUPŮ BUDE V POŽADY PO ODVOZU VYTVOŘENA DÍLAČNÁ SPRÁVA, K  
LÉČBĚ DLE DRUHŮ PODLAHOVÝCH KRYTIN  
SOCIÁL BUDOV ODPOVĚDÍ PRŮVODNÍ, A.T. NUCENÉ, PODLAHOVÉ  
VĚSTŘE PRŮVODNÍ, PROSPĚVÁ NÁSTIAČNÍ KANALY ŽIVOTNOSTI ROZVODŮ  
VÝSKOČE PODLAHOVÝ ŘEŠENÍ V SOULADU S PRŮJEMKY ŽIVOTNOSTI NÁSTIAČ  
SLUŽBY V SOCIÁLNÍ V POŽADAVKŮ PRŮVODNÍ S ATISU  
BUDOV SOCIÁLNÍ POŽADAVKY PRŮVODNÍ V OSTATNÍCH  
BUDOV SOCIÁL BUDE V POŽADY NÁSTIAČNÍ PRŮVODNÍ VÝSKOČE PRŮVODNÍ  
V OSTATNÍCH BUDOV SOCIÁL BUDE V POŽADY NÁSTIAČNÍ PRŮVODNÍ VÝSKOČE PRŮVODNÍ  
BUDOV SOCIÁL BUDE V POŽADY NÁSTIAČNÍ PRŮVODNÍ VÝSKOČE PRŮVODNÍ

**LEGENDA MATERIÁLŮ:**

- |   |   |
|---|---|
|  | STRANOK KONSTRUKCIE   |
|  | NOVE KONSTRUKCIE NEJAVNEJ OBSLUŽOJÚ   |
|  | VÝPLNĽE NOSNÉ KONSTRUKCIE ŽIVÝCH, TL. 300 mm, 243/300/248 mm,<br>2002 VÁLTA PRO TĚMŽOU OLOUPOVÁNÍ SPARK |
|  | OBEDNOVA SLOŽENOVÁ STĚNA VE SLOŽENÍ Z 1 NOSNÝCH (PRŮVLOŽNÝCH)   |
|  | VÝPLNĽE SOK KONSTRUKCIE, KRYTÍ VÝPLNĽE OLOUPOVÁNÍ KONSTRUKCIE   |
|  | VÝPLNĽE SOK PRŮČNY TL. 100, 125 mm  |
|  | TRUPKA ŽIVÝCH - OBEDNOVÁ OVLÁDÁNÍ   |

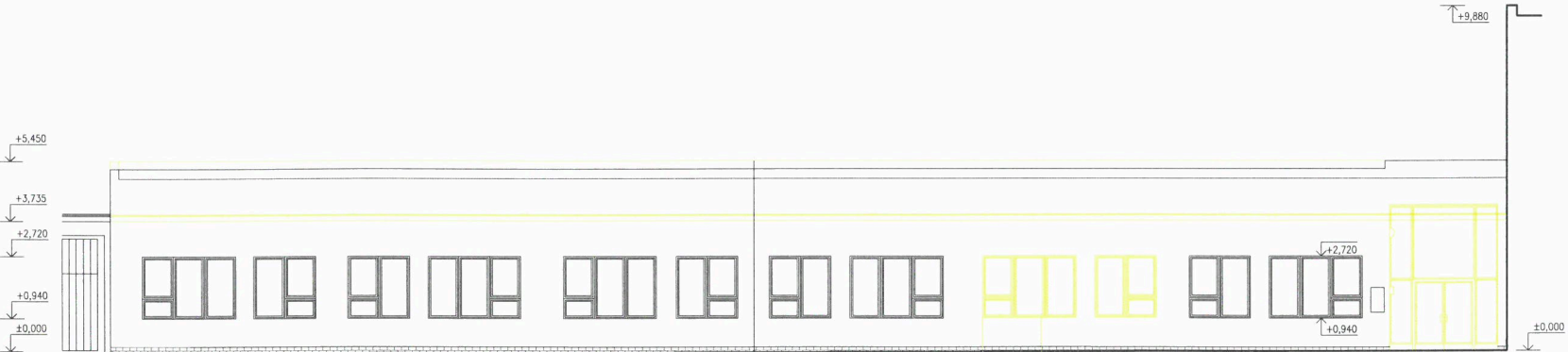
Digitálne podepsal  
Ing. Josef Kregl  
Datum: 2025.07.08  
12:32:28 +02'00'

V průběhu stavby bude dodavatel spolupracovat na řešení kompletního detailního průzkumu a prověření konstrukcí z hlediska statiky a bezpečného užívání.

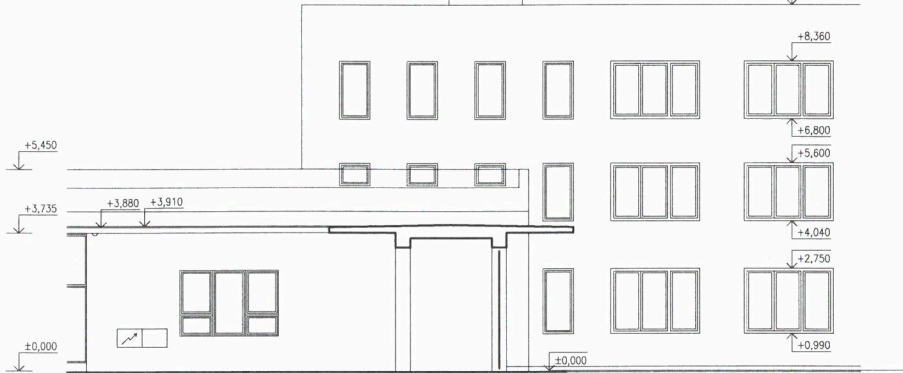
[illegible]



POHLED SEVERNÍ - STÁVAJÍCÍ STAV, BOURANÉ KONSTRUKCE  
M 1:100

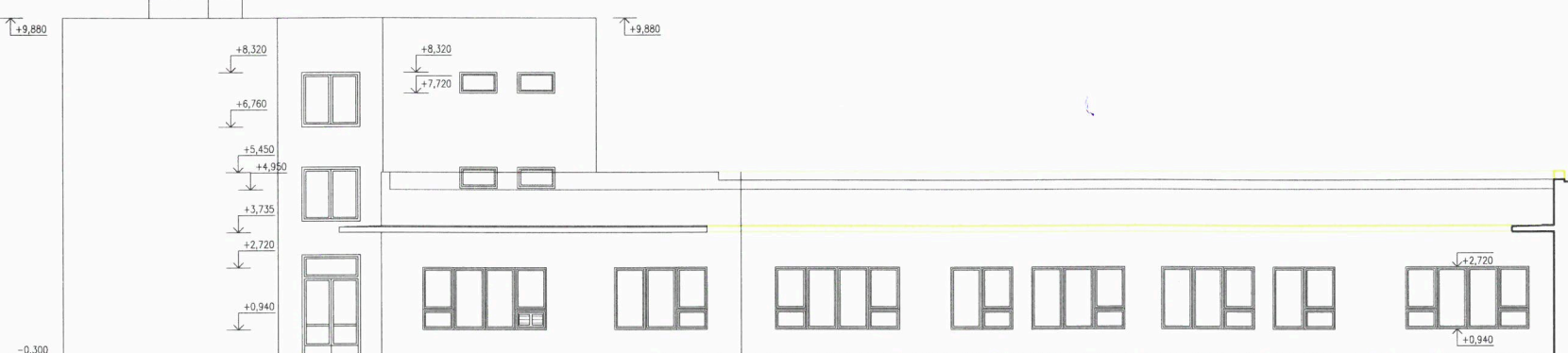


POHLED VÝCHODNÍ - STÁVAJÍCÍ STAV, BOURANÉ KONSTRUKCE  
M 1:100



LEGENDA MATERIÁLŮ:  
STÁVAJÍCÍ KONSTRUKCE  
BOURANÉ KONSTRUKCE

POHLED JIŽNÍ - STÁVAJÍCÍ STAV, BOURANÉ KONSTRUKCE  
M 1:100



POHLED ZÁPADNÍ - STÁVAJÍCÍ STAV, BOURANÉ KONSTRUKCE  
M 1:100



Digitálně  
podepsal  
Ing. Josef  
Kregl  
Datum:  
2025.07.08  
12:29:58  
+02'00'

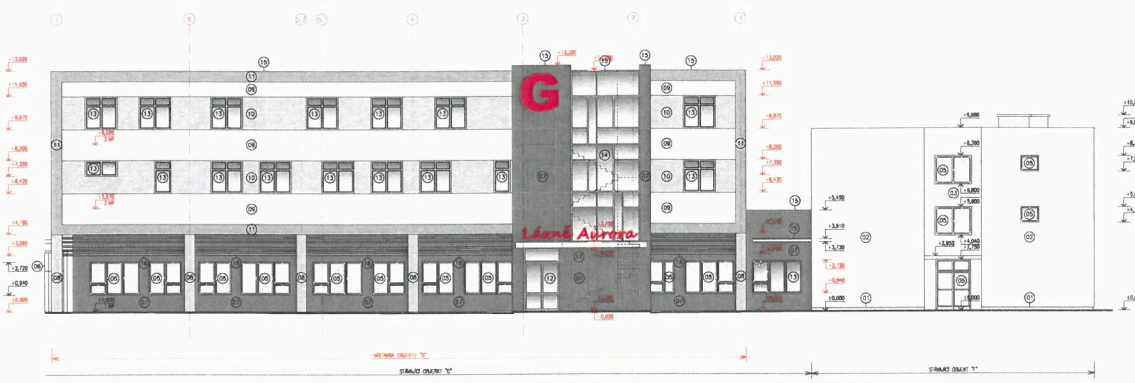
		Ing. Josef Kregl		tel: 602 414 723, 389 822 663	
IČO: 26112779, DIČ: CZ 26112779		PALACKÉHO 106/II, TŘEBOŇ		E-mail: kregl@jba.cz	
Vlastník: Uživatel:		Státní územní úřad Třeboň s.r.o. Lázeňská 1001, 379 13 Třeboň II		www.atelier-kregl.cz	
Akce:		STAVEBNÍ ÚPRAVY STÁVAJÍCÍHO OBJEKTU BUDOVY G - LDA S NÁSTAVBOU ADMINISTRATIVNÍCH A UBYTOVACÍCH KAPACIT		vyhlášeno :    rozlišeno autorizace :	
Místo stavby:		parcely č. 1977/3, 1977/8; k.ú. Třeboň (770230)			
objekt: obuh:		POHLEDY - STÁVAJÍCÍ STAV, BOURANÉ KONSTRUKCE			
Zodpovědný projektant:		Projektant:		Vypracoval:	
Ing. Josef Kregl		Ing. Josef Kregl		Jiří Novotný	
Autorizovaný inženýr pro pozemní stavby		datum:		formát:	
číslo zakázky:		stupeň PD:		měřítko:	
povolání stavby		04.2025		4x A4	
				1:100	
				číslo výkresu:	
				D.1.1.2.05	

Agentura ochrany přírody a krajiny ČR  
regionální pracoviště Jižní Čechy  
oddělení Správa chráněné krajinné oblasti  
Třeboňsko  
Valy 121  
379 01 Třeboň  
V.2.  
C.J. SR/0304/10/2025-4  
S PODMINKAMI

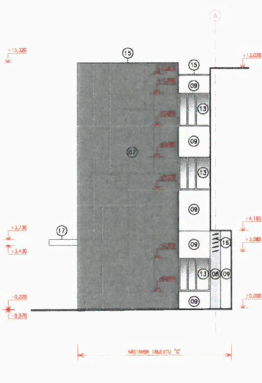
POHLED VÝCHODNÍ - NOVÝ STAV



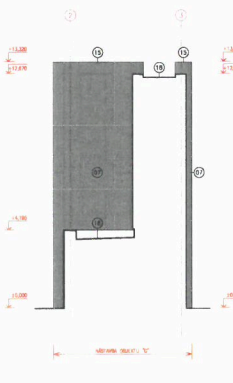
POHLED SEVERNÍ - NOVÝ STAV



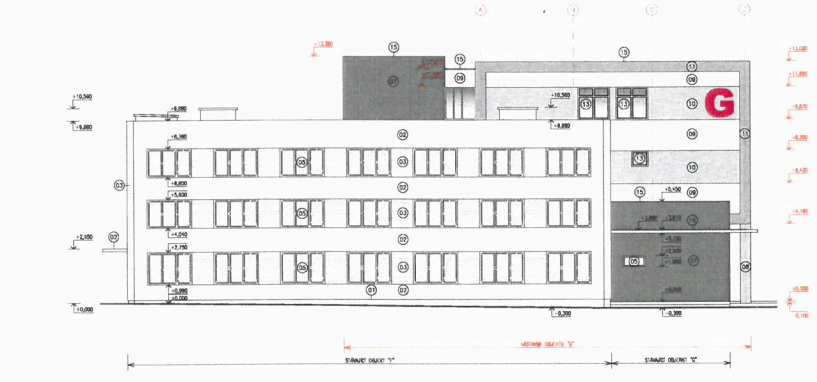
POHLED ZÁPADNÍ - NOVÝ STAV



POHLED JIŽNÍ - NOVÝ STAV



POHLED ZÁPADNÍ - NOVÝ STAV



POHLED JIŽNÍ - NOVÝ STAV



LEGENDA:

- 1. STANOVISKO STAVBY Z HODNOTY PRŮJEMNÉHO STAVBY
- 2. STANOVISKO STAVBY Z HODNOTY PRŮJEMNÉHO STAVBY
- 3. STANOVISKO STAVBY Z HODNOTY PRŮJEMNÉHO STAVBY
- 4. STANOVISKO STAVBY Z HODNOTY PRŮJEMNÉHO STAVBY
- 5. STANOVISKO STAVBY Z HODNOTY PRŮJEMNÉHO STAVBY
- 6. STANOVISKO STAVBY Z HODNOTY PRŮJEMNÉHO STAVBY
- 7. STANOVISKO STAVBY Z HODNOTY PRŮJEMNÉHO STAVBY
- 8. STANOVISKO STAVBY Z HODNOTY PRŮJEMNÉHO STAVBY
- 9. STANOVISKO STAVBY Z HODNOTY PRŮJEMNÉHO STAVBY
- 10. STANOVISKO STAVBY Z HODNOTY PRŮJEMNÉHO STAVBY
- 11. STANOVISKO STAVBY Z HODNOTY PRŮJEMNÉHO STAVBY
- 12. STANOVISKO STAVBY Z HODNOTY PRŮJEMNÉHO STAVBY
- 13. STANOVISKO STAVBY Z HODNOTY PRŮJEMNÉHO STAVBY
- 14. STANOVISKO STAVBY Z HODNOTY PRŮJEMNÉHO STAVBY
- 15. STANOVISKO STAVBY Z HODNOTY PRŮJEMNÉHO STAVBY
- 16. STANOVISKO STAVBY Z HODNOTY PRŮJEMNÉHO STAVBY
- 17. STANOVISKO STAVBY Z HODNOTY PRŮJEMNÉHO STAVBY
- 18. STANOVISKO STAVBY Z HODNOTY PRŮJEMNÉHO STAVBY
- 19. STANOVISKO STAVBY Z HODNOTY PRŮJEMNÉHO STAVBY
- 20. STANOVISKO STAVBY Z HODNOTY PRŮJEMNÉHO STAVBY

POZNÁMKA:

Všechny údaje jsou zprůměrovány a nejméně 10% z celkové plochy. Všechny údaje jsou zprůměrovány a nejméně 10% z celkové plochy.

Digitálně  
podpsal  
Ing. Josef  
Křepel  
Datum:  
2025.07.08  
12:35:29  
+02:00

JEDNOTLIVÉ ČISTÉ PODLAHY V I.N.P. (OBJEKT "G")			
Objekt	Podlaží	Plocha [m²]	Plocha [m²]
1. podlaží	1. podlaží	1. podlaží	1. podlaží
2. podlaží	2. podlaží	2. podlaží	2. podlaží
3. podlaží	3. podlaží	3. podlaží	3. podlaží
4. podlaží	4. podlaží	4. podlaží	4. podlaží
5. podlaží	5. podlaží	5. podlaží	5. podlaží
6. podlaží	6. podlaží	6. podlaží	6. podlaží
7. podlaží	7. podlaží	7. podlaží	7. podlaží
8. podlaží	8. podlaží	8. podlaží	8. podlaží
9. podlaží	9. podlaží	9. podlaží	9. podlaží
10. podlaží	10. podlaží	10. podlaží	10. podlaží
11. podlaží	11. podlaží	11. podlaží	11. podlaží
12. podlaží	12. podlaží	12. podlaží	12. podlaží
13. podlaží	13. podlaží	13. podlaží	13. podlaží
14. podlaží	14. podlaží	14. podlaží	14. podlaží
15. podlaží	15. podlaží	15. podlaží	15. podlaží
16. podlaží	16. podlaží	16. podlaží	16. podlaží
17. podlaží	17. podlaží	17. podlaží	17. podlaží
18. podlaží	18. podlaží	18. podlaží	18. podlaží
19. podlaží	19. podlaží	19. podlaží	19. podlaží
20. podlaží	20. podlaží	20. podlaží	20. podlaží

Agentura ochrany přírody a krajiny ČR  
regionální pracoviště Jižní Čechy  
oddělení Správa chráněné krajinné oblasti  
Třeboňsko  
Valy 121  
379 01 Třeboň  
V.2.